

令和4年度 名古屋芸術大学

入学試験問題

一般入学試験 1期

〔 英語 ・ 数学 ・ 国語 ・ 日本史 B ・ 世界史 B 〕

(解答時間:各50分)

令和 4年 2月 2日(水)

第1解答科目 解答時間 9:30~10:20

第2解答科目 解答時間 10:30~11:20

【注意事項】

- 問題冊子(本紙)、解答用紙が各教科1枚あり、試験問題は全 45 ページあります。
 - 次のうち 2 教科 2 科目を選択し、解答してください。
 - 出願時に CEFR スコアを提出済みで、英語の受験免除を希望する場合は、第 1 解答科目に英語以外の科目を解答してください。
英語 (1)~(5)ページ、**数学** (7)~(11)ページ、**国語** (22)~(12)ページ、
[※ 国語のみ右開きのため]
歴史 **日本史 B** (23)~(33)ページ、**世界史 B** (35)~(45)ページ
[※ 歴史は、日本史又は世界史のいずれか 1 科目を選択]
- 試験開始の合図があるまで、この問題冊子を開いてはいけません。
- 解答はすべて各教科の解答用紙に記入してください。
- 試験中に問題冊子や解答用紙の印刷不鮮明等に気づいた場合は、静かに手を挙げて監督者に知らせてください。
- 解答用紙の指定された箇所に必ず受験番号と氏名を記入してください。
- 問題文及び設問文は声に出して読まないようにしてください。
- 試験終了の合図があったら、すみやかに筆記具をおき、解答をやめてください。
指示に従わない場合は不正行為となることがあります。
- 不正行為について
 - 不正行為には厳正に対処します。
 - 不正行為を行った事実が発覚した場合は、その時点で受験を取りやめさせ退室させます。
- 問題冊子・解答用紙はいずれも回収します。

受験番号

氏 名

〔 英 語 〕

【注意事項】

1. 試験問題は(2)～(5)ページです。
2. 英語の問題は左開きです。
3. 解答はすべて**英語**の解答用紙に記入してください。

Part I. 以下の英文を読み、設問に答えなさい。

Mindfulness in Today's Multitasking Culture

Recently, many of us are suffering (ア) stresses of all kinds. But the stresses we are currently experiencing (1) seem to be subtly different from those of past generations. Today, we have so much more to do. We have increasingly tight schedules and must carry out multiple tasks simultaneously, hyper-connected⁽¹⁾ by (2) newly-developed gadgets⁽²⁾ and technologies. This forces us to “fracture⁽³⁾” our attention into smaller and smaller bits. So it's no wonder that so many of us become stressed-out, (a) overwhelmed, and exhausted. At the same time, however, many of us cannot relax by traditional techniques such (イ) getting enough rest or a good night's sleep. If you are experiencing an uncommon level of stress, the following “mindful” stress-coping program as (b) recommended by some cognitive therapists may be just the thing you need.

This technique, called Mindfulness Based Stress Reduction (MBSR), was developed by Jon Kabat-Zinn in 1979, and today is especially popular in Silicon Valley. Over 200 medical centers, hospitals, and clinics (ウ) the world now offer the program.

What is (3) mean by “mindfulness”? Essentially, it implies that we focus our attention fully on what we're doing. It gets us to quiet our minds and to become more aware of the present moment and less caught up in what happened earlier or what's to come. The technique can be (c) applied to any activities. Mindfulness training classes are actually made up (エ) several techniques such as meditating, going on long retreats, participating in group discussions, sitting in silence, practicing yoga, taking hikes, (d) observing surroundings, and eating meals (4) quiet and mindfully.

Jon Kabat-Zinn is an MIT⁽⁴⁾-educated molecular-biology⁽⁵⁾ scientist by profession, but he came up (オ) the idea of bringing mindfulness and meditation together while attending a meditation lecture (カ) a Zen master. When Kabat-Zinn tried to help patients (5) suffer from chronic pain by refocusing⁽⁶⁾ their attention, some of them reported that their discomfort (e) diminished. He also found that some patients were better able to handle the stress of living with illness—to separate their day-to-day experiences from their identity as pain (f) sufferers. Thus, the technique was found to be generally effective in getting rid of mental and physical depression. The scientific idea behind MBSR is that patients focus their attention on a particular muscle, say, and

try to strengthen it via meditation, as with physical exercise. This type of training is cognitively beneficial because the brain has the ability to adapt and rewire (6)_____ through exercise.

- 注：(1) hyper-connected: 高度に繋がった (4) MIT: マサチューセッツ工科大学
(2) gadgets: 機械仕掛けの道具 (5) molecular biology: 分子生物学
(3) fracture: 細分化する (6) refocus: 焦点 (の方向) を変える

(出典：園城寺康子 他『*MINDFULNESS Developing Personal and Environmental Awareness* これからの健康的な社会へ』 pp.50-51. 南雲堂 2016年より。出題の都合上、原文の一部に変更を加えている。)

- 下線部(1) seem の正しい形を、①～④から選びなさい。
① seem ② seems ③ seemed ④ seeming
- 下線部(2) newly-developed gadgets の例として、本文の意図に適さないものを1つ、①～④から選びなさい。
① スマートフォン ② パソコン ③ タブレット端末 ④ ロボット掃除機
- 下線部(3) mean の正しい形を、①～④から選びなさい。
① mean ② means ③ meant ④ meaning
- 下線部(4) quiet の正しい形を、①～④から選びなさい。
① quiet ② quietly ③ quieter ④ quiets
- 下線部(5) suffer の正しい形を、①～④から選びなさい。
① suffer ② suffers ③ suffered ④ suffering
- 下線部(6)に当てはまる語を、①～④から選びなさい。
① itself ② themselves ③ yourself ④ oneself
- 二重下線部(a)～(f)の語の、文中での意味に最も近い語を、①～④から選びなさい。
(a) overwhelmed ① 感動した ② 負けた ③ 疲れた ④ 圧倒された
(b) recommended ① 推奨された ② 開発された ③ 改良された ④ 知らされた
(c) applied ① 改善される ② 応用される ③ 伝達される ④ 褒められる
(d) observing ① 掃除する ② 描写する ③ 観察する ④ 料理する
(e) diminished ① 軽減した ② 悪化した ③ 促進した ④ 完治した
(f) sufferers ① 警備員 ② 受難者 ③ 治療者 ④ 介護者

8. 本文中(ア)～(カ)に当てはめるのに適切な前置詞を、それぞれ①～⑩から選びなさい。ただし、同じ選択肢は1度しか使わない。

- ① as ② around ③ by ④ from ⑤ in
⑥ of ⑦ on ⑧ to ⑨ under ⑩ with

9. i～vi.は本文に出てくる単語です。下線部の発音が同じものを、①～③から選びなさい。

- i. exhausted : ① bought ② down ③ boat
ii. cognitive : ① code ② want ③ door
iii. therapist : ① bother ② brother ③ both
iv. diminished : ① backed ② cleaned ③ accepted
v. adapt : ① apron ② flat ③ adopt
vi. through : ① though ② tough ③ flew

10. i～v.は本文に出てくる単語です。一番強く発音する部分を、①～⑥から選びなさい。

- i. in / creas / ing / ly ii. si / mul / ta / ne / ous / ly iii. par / tic / i / pate
① ② ③ ④ ① ② ③ ④ ⑤ ⑥ ① ② ③ ④
iv. dis / com / fort v. ex / pe / ri / ence vi. ben / e / fi / cial
① ② ③ ① ② ③ ④ ① ② ③ ④

11. (あ)～(お)の記述のうち、本文に書かれていることにはT、書かれていないことにはFと書きなさい。

- (あ) 近年、私たちは1つのことだけに集中しなければならない仕事が増えた。
(い) “mindfulness (マインドフルネス)”に基づいた対処法は、シリコンバレーで盛んである。
(う) “mindfulness”とは、過去の自分を振り返る活動である。
(え) “mindfulness”は禅の思想を取り入れている。
(お) “mindfulness”を取り入れることで、病気が治った患者がいる。

Part II . 日本語を参考に、語句を並べ替えて英文を完成させなさい。

*ただし各問1つずつ使わない語句がある。

*文頭にくる語も小文字で示してあるが、解答は文頭を大文字で始めること。

1. 塩を取ってください。

could / me / pass / the salt / you / with ?

2. 放課後は何するの？
after class / are / do / doing / what / you ?
3. あまり大きな声で喋ってはいけません。
can / don't / loud / talk / too .
4. 紅茶はいかがですか？
like / some tea / to / you / would ?
5. 会いに来てくれてありがとう。
coming / for / me / see / thank you / to / to come .

〔 数 学 〕

【注意事項】

1. 試験問題は(8)～(11)ページです。
2. 数学の問題は左開きです。
3. 解答はすべて**数学**の解答用紙に記入してください。

第1問

(1) 次の式を計算して簡単にせよ。

① $-3\left(\frac{4}{3}-1\right)^2 \times 3$

② $\{(-x)^2\}^3$

③ $\sqrt{8}-\sqrt{18}+\sqrt{2}$

④ $(2a+3)^2$

(2) 次の式を因数分解せよ。

① $9x^2+6x+1$

② $6a^3b^4-3a^4b^3$

③ $(x+1)(x+3)-24$

④ $a^2-(b-3)^2$

第 2 問

(1) 次の不等式を解きなさい。

① $5x - 3 < 2x + 4$

② $-\frac{3x-1}{2} \geq \frac{2x-1}{3}$

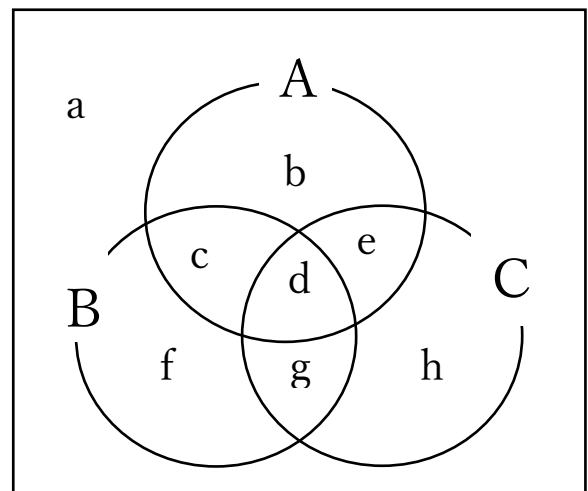
③ $x < 2$ のとき
 $|2x - 4| < 10$

(2) 右の図で表される集合 A, B, C について、次の集合の要素を答えなさい。

① $A \cap B \cap C$

② $A \cap (B \cup C)$

③ $(A \cap B) \cup C$

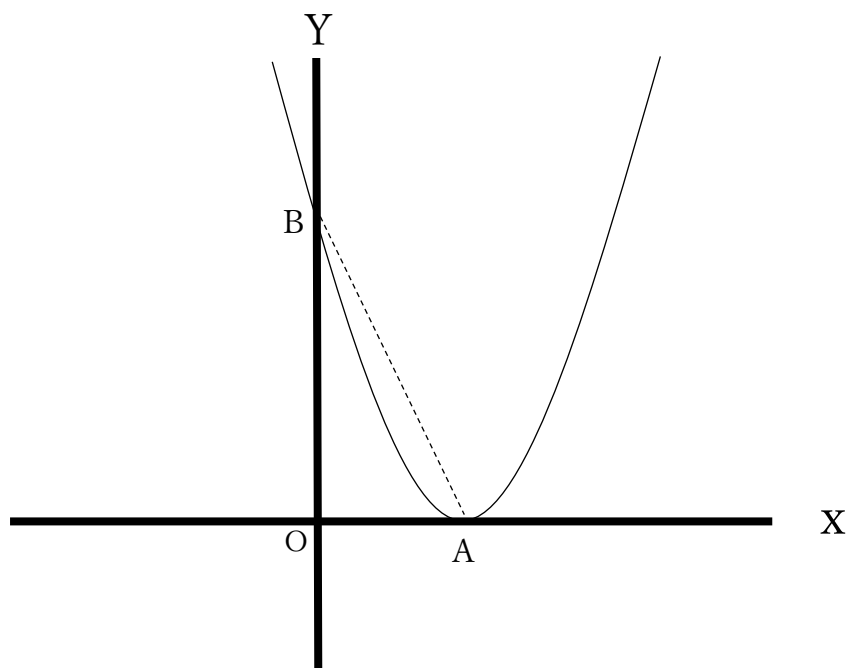


第3問

図の放物線は、関数 $y = ax^2 + bx + c$ のグラフを表し、頂点が X 軸上の点 $A(2, 0)$ で接し、 Y 軸上の点 $B(0, 4)$ を通る。このとき、次の問いに答えよ。

(1) a, b, c の値を求めよ。

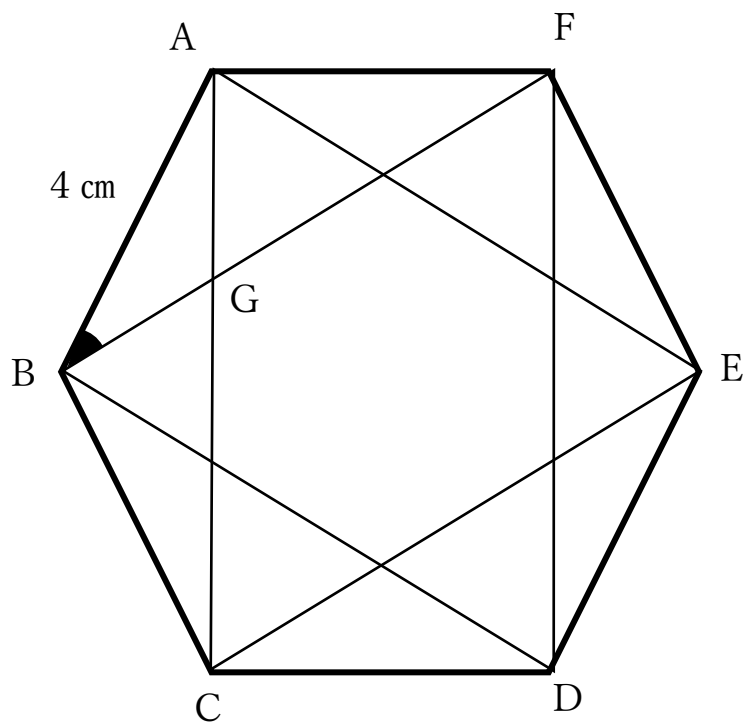
(2) 線分 AB の長さを求めよ。



第4問

下の図は一辺が4 cmの正六角形 ABCDEF である。

- (1) $\triangle ACE$ と $\triangle BDF$ は合同であるが、どんな三角形であるか答えよ。
- (2) $\angle ABF$ の大きさを求めよ。
- (3) 線分 BG の長さを求めよ。
- (4) 正六角形 ABCDEF の面積を求めよ。



問六 傍線部6「まどひける」の主語として最も適切なものを、次のア～エの中から一つ選びなさい。

- ア 蝶めづる姫君 イ 按察使の大納言の御むすめ ウ 若き人々 エ 男の童

問七 次の文章は、本文中に登場する姫君について書いたものである。空欄①～④に入る本文中の語句を各三文字以内で書きなさい。

「按察使の大納言の御むすめ」は、他の高貴の姫君とは違い、額髪を耳にかき上げて、誰もが嫌う「①」を手の平に乗せて見守つたり、普通は女の童を召し使うところを、「②」を召しよせたりした。また眉を抜いたり「③」をつけたりせず、生地顔のままでいた。そして「④」を追求するのが大事だと理屈を言つては周りの者をやりこめた。

問一 傍線部1「かしづき」、3「いふかひなき」、4「ののしり」の意味として最も適切なものを、次のア～エの中から一つずつ選びなさい。

- | | | | | | | | | |
|---|---|----------|---|---------|---|-----------|---|------------|
| 1 | ア | 大切に養育する | イ | 懸命に願う | ウ | 奥ゆかしくする | エ | 額をよせ合う |
| 3 | ア | 呼びつけられない | イ | ひるまず勇敢だ | ウ | 言い表す方法がない | エ | 取るに足りない身分だ |
| 4 | ア | 悪口を言う | イ | 大騒ぎをする | ウ | 盛んにうわさする | エ | 厳しく叱る |

問二 傍線部2「よろづの虫の、おそろしげなるを」で、「虫の」「の」「の」はどいう働きをする格助詞か。次のア～エの中から一つ選びなさい。

- | | | | |
|---|---------------|---|------------------------|
| ア | 「くガ」の意味で主語を表す | イ | 「くノ」の意味で連体修飾を表す |
| ウ | 「くデ」の意味で同格を表す | エ | 「くノヨウニ」の意味で連用修飾（比喻）を表す |

問三 傍線部a「わろし」を漢字を用いて書くところのようになるか。次のア～エの中から一つ選びなさい。

- | | | | | | | | |
|---|----|---|----|---|----|---|----|
| ア | 笑し | イ | 和し | ウ | 若し | エ | 悪し |
|---|----|---|----|---|----|---|----|

問四 傍線部X・Y「む」の文法上の意味として最も適切なものを、次のア～エの中から一つずつ選びなさい。

- | | | | | | | | |
|---|----|---|----|---|----|---|----|
| ア | 意志 | イ | 適當 | ウ | 婉曲 | エ | 断定 |
|---|----|---|----|---|----|---|----|

問五 傍線部5「いと眉黒にて」とあるが、「黒い眉」に対して「白い」ものとして描かれているものは何か。漢字一文字で書きなさい。

第二問 次の文章を読んで、後の問いに答えなさい。

蝶めづる姫君のすみ給ふかたはらに、^(注1)按察使の大納言の御むすめ、心にくくなべてならぬさまに、¹親たちかしづき給ふことかぎりなし。この姫君ののたまふこと、

「人々の、花、蝶やとめづるこそ、はかなくあやしけれ。人はまことあり、²本地たづねたるこそ、心ばへをかしけれ」
とて、よろづの虫の、おそろしげなるをとりあつめて、「これがならむ^Xさまをみむ^Y」^{ほんち}とて、さまざまなる籠箱どもに入れさせ給ふ。なかに

も、
「^(注2)かは虫の、心ふかきさましたるこそ心にくけれ」

とて、明け暮れは、耳はさみをして、手のうらにそへふせて、まぼり給ふ。

若き人々は、をぢまどひければ、男の童の、物をぢせず、³いふかひなきを召しよせて、箱の虫どもをとらせ、名をとひ聞き、いま新しきには名をつけて、興じ給ふ。

「人はすべて、つくろふところあるはわろし」^a

とて、眉さらにぬき給はず、⁴齒黒め、さらにうるさし、きたなしとて、つけ給はず、いと白らかに多みつ、この虫どもを、朝夕に愛し給ふ。人々をぢわびて逃ぐれば、その御方は、いとあやしくなむののしりける。かくをつる人をば、「けしからず、⁵はうぞくなり」^{注3}とて、いと眉黒にてなむにらみ給ひけるに、いとど心地なむまどひける。⁶

『堤中納言物語』

(注) 1 按察使——地方を視察する役人。

2 かは虫——毛虫。蝶の幼虫。

3 はうぞくなり——はしたない。

問十一 本文の趣旨として最も適切なものを、次のア～エの中から一つ選びなさい。

- ア 哲学対話で目指されるのは、様々な意見を参考にしながら、自分が人生において目的とすべきことは何かを決定することである。
- イ 哲学対話で目指されるのは、多様な意見に耳を貸すことで、これまでとは異なる新しい考えを持てるようになることである。
- ウ 哲学対話で目指されるのは、議論や反論を自分の意見に取り入れながら、参加者全員が納得できる正解を見出すことである。
- エ 哲学対話で目指されるのは、問われている問題を新たに意味づけし直し、参加したすべての人で問題の解決を図ることである。

問六 傍線部2「自分が自分に距離をとっていく」とあるが、それはどういうことか。その説明として最も適切なものを、次のア～エの中から一つ選びなさい。

ア 自分がどんな人間なのかを、周りの多くの人の意見をもとに考えていくこと。

イ 自分の意見を他者に押しつけることをやめ、他者が自由な視点を持てるようにしていくこと。

ウ 自分の意見と、多様な視点から得られるさまざまな意見との距離に気づいていくこと。

エ 自分が前提としていたことを問いなおすことで、視野を広げていくこと。

問七 空欄 **C** に当てはまる最も適切な一語を、本文中から六字で抜き出しなさい。

問八 傍線部X「付和雷同」の意味として最も適切なものを、次のア～エの中から一つ選びなさい。

ア 自分の意見を持たず、他人の意見に調子を合わせること。

イ 他人の意見を、自分の都合のよいように解釈すること。

ウ 自分の意見と他人の意見が折り合えるところを模索すること。

エ どのような相手に対しても、自分の意見を貫きとおすこと。

問九 傍線部Y「相対化」の対義語を、漢字三字で書きなさい。

問十 次の一文が入る箇所として最も適切なものを、本文中の空欄【ア】～【エ】の中から一つ選びなさい。

【意味づけとは、価値づけでもありうる。】

問一 傍線部 a 「キンイツ」、e 「ヨセ」、g 「キケツ」、h 「サケ」、j 「セツシヨク」の片仮名部分を漢字で書きなさい（送り仮名は記入不要）。

問二 傍線部 1 「哲学対話の特徴は、自分の意見が皆からの検討に付される点である」とあるが、なぜ「自分の意見が皆からの検討に付される」ことが、「哲学対話の特徴」となりえるのか。その説明として最も適切なものを、次のア～エの中から一つ選びなさい。

- ア 人は自分の行動の前提や常識についての信念の存在を普段はあまり意識していないから。
- イ 私たちは普段は自分の信念を周りの人に話したり、それについて吟味したりしないから。
- ウ 通常の話し合いでは、大人の方が、子どもよりも自分の意見にとらわれてしまいがちだから。
- エ ささまざまな背景を持った人たちは、当然それぞれ異なる意見を持っているから。

問三 空欄 A・E に入れる語句として最も適切なものを、次のア～エの中から一つずつ選びなさい。

- A ア なかでも イ 同時に ウ しかし エ なぜなら
- E ア そのため イ たとえば ウ このように エ というのは

問四 傍線部 b 「擁護」、c 「傾聴」、d 「束縛」、f 「悲嘆」、i 「妥協」の漢字部分を平仮名で書きなさい。

問五 空欄 B・D に入れる語句として最も適切なものを、次のア～エの中から一つずつ選びなさい。

- B ア 蛇行的 イ 並行的 ウ 進行的 エ 逆行的
- D ア 専門的 イ 多角的 ウ 機械的 エ 段階的

いのだろうか。

それは、新しさの発現である。新しさとは新しい組み合わせのことである。あるものは、これまでとは異なった関連性や文脈、枠組みの中に入ることによって新しさを得る。ある問いが新しい枠組みに置かれて、これまでとは別の展開を見せること、あるテーマが異なった人により異なった文脈により論じられること、自分の考えが意外な関連性のもとに置かれてこれまでとは異なった価値づけがなされること、これらが新しさの発現である。グループでの対話が新しい意味と目的を創発して、個々人にとってもそれまでとは異なった考えを持てる場所となる。各人が自分自身を更新して、それまでの自分から自由になることができるならば、その対話は成功したのである。哲学対話には、あらかじめ決められた到着点も方向性もない。唯一重要であるのは、新しさである。新しい存在を生み出すことである。

対話は、新しさを生み出すことが目的であるかぎり、その過程には終わりが無い。それは更新することそのことに意義がある、と言い換えてもよい。ジョン・デューイは、教育の目的とは、成長そのものであると主張した。教育には到達地としての目的などない。固定された目的などは存在せず、人々の間で目的が一致するわけでもない。「どこへ向かっている成長か」という問いそのものが、成長の概念に反するのである。E、成長とは運動だからである。成長とは、さまざまな人間とのセッションにより、他者との交流に身を置き、いつそう豊かな経験、さらに新しい経験をしていくことである。成長の過程が、次の段階を自生的に生み出すのである。対話の目的は、対話の過程の外から与えられてはならない。いや、対話には特定の目的地があつてはならない。もし対話の目的があるとすれば、新しさを追求すること以外ではない。それは、地上に新しい生き物を生み出す共同行為なのである。

河野哲也『人は語り続けるとき、考えていない 対話と思考の哲学』

(注) 1 メタレベル——より高い次元。

2 創発——予測していなかったものが生み出されること。

3 ジョン・デューイ——アメリカ合衆国の哲学者（一八五九〜一九五二）。

さまざまな概念との関連が示され、それが用いられる文脈や場面が明らかになっていく。関連した概念もさらに他の概念との関連が示されていく。こうした関連づけは、意味づけと呼んでよい。ひとつのテーマや問いが、他のテーマや問いのネットワークの中に、水平的に階層的に、時間的に空間的に、位置づけられていく。これが **C** する議論の成果である。

対話では、自分の意見も全体の中に位置づけられ、意味づけられていく。単に私の意見の真偽や正否が検討されるだけではない。他の意見との間でどのようなポジションになるのか、どのような前提に立ち、どのようなキケツをもたらしものなのか徐々に明らかになっていく。人は自分の意見にしばしば固執している。自分の意見が批判されることは、自分が否定されているかのように感じるかもしれない。それゆえに、人は、自分がキズつき、他人を傷つけることを恐れて、議論をサ^hけようとする。議論することは、他者と戦い争うことであるかのように思っⁱて、主張が正しいかどうかよりも、ときに妥協し、ときに付和雷同し、ときに多数派について議論を終了させようとする。声が大き^xいだけで正しくない意見でも追隨する。戦争よりは圧政の方がましだというわけである。

しかし対話では、さまざまな意見が **D** に検討されることにより、あらゆる意見が相対化^Yされる。ここで相対化されるとは、意味づけられるのと同じことである。そうして私の意見は、疑問や反論にさらされながらも、一定の位置づけ、すなわち意味づけを得る。【ア】多くの人が対話に参加すればするほど、全体が理解されていく。それは、自分の意見が位置づけられることであると同時に、自分自身がグループのなかに存在する意味を見いだすことでもある。参加者のグループが分かち合うのは、この意味の全体像である。【イ】哲学対話では、抽象概念を振り回すのではなく、参加していくことによって全体の理解が生じてくる。それゆえに、対話には、参加者を真にグループに包括していく働きがある。

哲学対話で行われるのは、問題解決ではなく、問題の意味づけである。【ウ】価値とは優先順位のことである。あるテーマが他のテーマとの関連で優先されるべきであると判断されれば、そのテーマの価値が理解されたのである。

では、対話の終着点、あるいは目標とは何であろうか。意味の全体像を得ることだろうか。【エ】そう言えるが、より多様な観点や視点から発言がなされることによって、文脈や枠組みがさらに広い範囲へと広げられることによって、あるいはさらにメタレベルの議論がされることによって、意味の全体像はむしろ広がっていき、最終的な全体像など得られそうにない。であるならば、対話の目標をどこに置けばいい

議論には、ズームインとズームアウトという過程があると言える。ズームインとは、あるテーマや問いを、さらに詳細にしばしば具体的に論じていく過程である。ズームアウトとは、あるテーマや問いを広い文脈や枠組みに置いて、鳥瞰図ちようかんずを得ようとする過程である。ズームインから得られる議論は、問題解決的であり、専門的で技術的になっていく。他方、ズームアウトから得られる議論は、前提を問い直し、視野を広げて全体的になっていく。哲学の議論は後者を重視する。それはできる限り広い範囲の多様な視点から、問題を考えようとする態度である。対話に参加したものは、自分の意見が自覚のないままに狭い前提や限られた文脈から出ていることを知り、他の考え方の可能性もあることを理解する。こうして、哲学対話によって、参加者は自己束縛dを解いて自由になる。それは他者との出会いにより、自分が自分に距離をとっていく過程である。²

こうした対話では、問いやテーマに対して解決が出されるといふよりは、その問いやテーマ、出される意見に対して、他の問いやテーマ、意見が関連づけられる。子どもの哲学の例を使ってみよう。「偉いってどういうこと」という質問が子どもから出される。すると、具体例が出されながら、「偉い」という言葉の定義が試みられる。「社会的地位が高い」、「評価に値する」、「努力した」、「すごい」などといった複数の概念と比較対照がなされる。具体的な人物名や振る舞いの事例が出され、その人やその行動が「偉い」という形容に値するかどうか論じられる。これらの事例は単なるヨセ集めeなのか、それとも「偉い」には共通性があるかどうかを検討される。褒め言葉としては、自分よりも目上や年上の人には「偉いね」とは言わない、などといった、言葉が使用される文脈や場面も論じられる。さらに、ある人から、ある地方では、「えらいやっちゃなく」とか「えらいことしてくれたな」といったように、批判あるいは悲嘆fの表現として「えらい」が使われることがあると指摘される。

これほど多様な定義の候補が出されると、「偉い」についてひとつの決定的な定義に至ることは難しいだろう。さらに「地位が高いとはどういうことか」「努力したと認められるのはどういう時か」「すごいとは何か」とか、「なぜ人は人を褒めるのか」「なぜ人は評価するのか」とか、「そもそも、なぜ偉いかどうかが気になるのか」といったメタレベル註1に問いは移行していく。ひとつの問いは無数の線によって他の問いとつながっており、最初の問いに答えるには、すべての問いに答えなければならぬ。

では、このような哲学対話では何が行われているのであろうか。それは意味づけである。「偉い」という概念は、対話によって、他のさま

第一問 次の文章を読んで、後の問いに答えなさい。

対話とは、あるテーマについて自分の考えを提示しあい、相互に検討し、吟味するという過程である。ひとつのテーマや問いに対して、それぞれが意見を出し合うときに、すぐに明らかになるのは意見の多様性である。子どもの哲学をはじめで行った子どもの感想としてもっとも多いのが、「いろいろな意見があるので驚いた」「普段からよく知っている友だちが、あんなことを考えているとは思わなかった」というものである。比較的文化的・地域的な背景がキンイツ^aである小学校で行っても、こうした感想が得られる。さらにさまざまな背景を持った人々の意見ならば、異なっているのが当たり前である。

¹ 哲学対話の特徴は、自分の意見が皆からの検討に付される点である。通常の話し合いでは、人はどうしても持説に固執してしまう。とくに自分のさまざまな行動の前提となっているような信念や、自分が常識と思っているような信念については、なおさらである。普段はこのような自分の深いところにある考えを簡単には披露しないし、かりに披露してもそれを検討し合うことはしない。大人の方が、子どもより自分の意見に固執しがちであるし、人の意見を聞こうともしないことがある。

A 哲学対話ではあえて持説を検討し合うことを目的としている。ディベートが持説を擁護^bして、相手を説得することに目的があるとなれば、哲学対話で重要とされるのは、相手の話を傾聴^cして、そこで得られた視点や立場から自分自身の考えを検討し、必要とあればそれを変える姿勢でいることである。これが哲学対話と他の対話との違いである。哲学とは、自分の前提や習慣、信念を自己吟味し、場合によっては自己変更する試みだからである。

このような自己吟味の姿勢を保つには、新しい考えを作り出すという気持ちで対話に参加することが大切である。しかしこの気持ちを対話の最初から持つことは難しいかもしれない。皆で対話をするときには、テーマや問いが設定される。そして、誰かがそれについての意見を言う。他の人がそれとは異なる意見を言う。そしてそれぞれの意見に対して、質問が出され、対立する意見との比較がなされ、批判的な吟味がなされる。ひとつの意見は、さまざまな角度と視点から、多様な立場から検討され、広い文脈と背景の中に置き直される。思考は、ある前提に立って議論を進めようとする。対話は議論の前提からさらに引き下がるようにする。思考は**B**で、対話は遡行的である。

〔 国 語 〕

【注意事項】

1. 試験問題は(21)～(12)ページです。
2. 国語の問題は右開きです。
3. 解答はすべて「国語」の解答用紙に記入してください。

〔 歴史(日本史 B) 〕

【注意事項】

1. 試験問題は(24)～(33)ページです。
2. 日本史 B の問題は左開きです。
3. 解答はすべて歴史(日本史 B)の解答用紙に記入してください。

1

次の1～10の文章の下線部ア～エには、誤りが1つある。その誤りはどれか。

それぞれ記号で答えなさい。

1. 弥生時代には、西日本から稲作が広まり、ア本州北端まで伝わった。また、釣鐘の形をした青銅器である銅鐸が、イ九州北部で数多く発掘されている。集落も規模が拡大され、ウ環濠集落も数多く見られるようになり、さらに軍事的な防御を目的としたエ高地性集落もつくられるようになった。
2. 前期古墳は、ア近畿や西日本で多く見られ、イ銅鏡などの司祭的な意味を持つ副葬品が特徴である。ウ高松塚古墳がその代表例である。この時期、東日本ではエ前方後方墳が造営されていた。
3. ヤマト政権は、畿内を中心に直轄地であるア屯倉を設けた。地方豪族にはイ田庄という私有地を認め、ウ臣・連の姓を与えて支配下に置いた。さらにエ名代・子代という直轄民を配置して支配を強めて行った。
4. 7世紀には、ア白村江の戦いで敗れたイ百濟から亡命した貴族や文人たちの影響を受け、漢文詩が盛んにつくられた。ウ大友皇子などの漢詩は、エ『万葉集』に収められた。
5. 701年に藤原不比等らによるア養老律令が完成し、律令制度による政治の仕組みが固まった。中央ではイ太政官が行政全般を管理し、地方ではウ国司・軍司が配置された。また、九州にはエ大宰府が置かれた。
6. 8世紀には政情の不安定が続き、729年にはア長屋王の変、740年にはイ藤原広嗣の乱、続いて757年にはウ橘諸兄の変、764年にはエ恵美押勝の乱が起こった。
7. ア桓武天皇は、天皇の権力を強め、政治の混乱を治めるために、784年に都をイ平城京からウ藤原京に移し、さらに794年にエ平安京に移した。これ以後、源頼朝による鎌倉幕府の成立までの時代を平安時代という。平安時代は約400年続いた。
8. ア藤原北家は、他の勢力を抑え、イ菅原道真を左遷するなど摂関政治を確立した。しかし、摂関家の中での争いは絶えなかった。10世紀末にこれを治めたウ藤原良房は30年、その後継者であるエ藤原頼道は50年にわたり権勢をふるい、摂関家の地位を確立した。

9. 10世紀から11世紀にかけて、貴族社会を中心にかな文字の普及など国風文化が花開き、和歌が盛んになった。905年には、古今和歌集が ア紀友則 らによって編集された。イ紫式部 の小説『源氏物語』、ウ清少納言 の随筆『枕草子』、エ和泉式部 の『土佐日記』といった後世に残る名作も誕生した。
10. 10世紀に入ると地方豪族が勢力を拡大し、武士団が各地に生まれた。彼らの中には、中央から派遣された国司と対立する者もあり、東国では、939年に ア平将門の乱 が起こり、同時期に西国では イ藤原純友の乱 が起こった。これらの動きから武士の力はさらに強まることとなる。特に1028年に上総で起こった ウ平貞盛の乱 や陸奥で起こった エ前九年合戦、後三年合戦 で源氏が力を持つことになる。

2

次の1～5の各文章を読んで、それぞれあとの問いに答えなさい。

1. 鎌倉幕府の統治機構は、大きく頼朝時代と執権時代に分けることができる。頼朝時代には中央に侍所、政所、問注所を置き、地方には守護・地頭を置いた。朝廷では、幕府に対抗するために1221年(①)が中心になり、(②)を追討する反乱を起こした。しかし、幕府軍により鎮圧され隠岐に流された。③この事件をきっかけに執権時代には、将軍に代わり、④合議制で政治が行われた。

設問1 ①と②に入る人物は誰か。次のア～カの中からそれぞれ1つ選び記号で答えなさい。

ア. 後白河上皇

イ. 後鳥羽上皇

ウ. 後醍醐天皇

エ. 北条義時

オ. 北条時頼

カ. 北条泰時

設問2 ③の事件は、何の乱というか。漢字2文字で答えなさい。

設問3 ④の合議制機関の構成員を何というか。漢字3文字で答えなさい。

2. 鎌倉時代には、文化や生活面でも公家の影響力が弱まり、武士や僧侶、商人などの活動が活発になった。精神的支柱となる仏教にも大きな変化が現れた。①南無阿弥陀仏と唱えるだけで救われると説いた法然は浄土宗の開祖となった。弟子の②親鸞は悪人こそが救われると説いた悪人正機説を強調した。同じく法然の流れをくむ③一遍は全国を行脚して彼の教えである時宗を広めた。また、厳しい修行を通じて悟りを求める臨済宗や曹洞宗といった④禅宗も武士や民衆の間に広まった。

設問1 下線部①の教えを何というか。次のア～オの中から1つ選び記号で答えなさい。

- ア. 鎮護国家 イ. 極楽往生 ウ. 専修念仏
エ. 他力本願 オ. 只管打坐

設問2 下線部②について、その弟子がまとめた書は何というか。次のア～オの中から1つ選び記号で答えなさい。

- ア. 愚管抄 イ. 正法眼蔵 ウ. 立正安国論
エ. 教行信証 オ. 歎異抄

設問3 下線部③について、彼は何と呼ばれたか。次のア～オの中から1つ選び記号で答えなさい。

- ア. 放浪大師 イ. 遊行上人 ウ. 説法上人
エ. 世捨聖人 オ. 念仏和尚

設問4 下線部④について、禅宗の特徴的な自力による悟りを求めるための行為を何というか。漢字で答えなさい。

3. 後醍醐天皇が行った天皇中心の政治体制は、①地方武士の反乱を機に崩壊し、足利尊氏によって②室町幕府が開かれた。室町幕府は、鎌倉幕府や建武の新政の崩壊に力を発揮した地方の武士をまとめるために、守護に③それまでよりも強い権限を与えた。

設問1 下線部①について、1335年に北条時行が挙兵した事件を何というか。次のア～オの中から1つ選び記号で答えなさい。

- | | | |
|----------|---------|----------|
| ア. 正中の変 | イ. 元弘の変 | ウ. 中先代の乱 |
| エ. 観応の擾乱 | オ. 明德の乱 | |

設問2 下線部②について、この時に尊氏が掲げた政治の方針を何というか。漢字で答えなさい。

設問3 下線部③について、あてはまるものはどれか。次のア～オの中から2つ選び記号で答えなさい。

- | | | |
|---------|--------|---------|
| ア. 川田狼藉 | イ. 徳政令 | ウ. 使節遵行 |
| エ. 本領安堵 | オ. 撰銭令 | |

4. 室町時代には公家文化や大陸文化との融合による洗練された武家文化が花開いた。特に ①将軍義満の時代 と将軍義政の時代が最も特徴的であった。それに先立つ南北朝文化では ②公家と武家のそれぞれの立場からの歴史を記した書物 が残された。今日まで続く ③侘茶 も室町文化の代表的な存在である。

設問1 下線部①について、この時代の文化を何というか。次のア～オの中から1つ
選び記号で答えなさい。

- | | | |
|---------|---------|---------|
| ア. 五山文化 | イ. 桃山文化 | ウ. 石山文化 |
| エ. 東山文化 | オ. 北山文化 | |

設問2 下線部②について、公家の立場からの歴史を記した書物、および、武家の立場からの歴史を記した書物はそれぞれどれか。次のア～オの中から、それぞれ
1つ選び記号で答えなさい。

- | | | |
|--------|---------|--------|
| ア. 増鏡 | イ. 吾妻鏡 | ウ. 梅松論 |
| エ. 太平記 | オ. 平家物語 | |

設問3 下線部③について、これを完成させた人物は誰か。漢字で答えなさい。

5. 豊臣政権は、①五大老 と呼ばれる有力大名の合議で政務を執り行った。徳川家康は、豊臣政権下で文禄・慶長の役に出兵することもなく、約 250 万石を領する大大名として力をつけ、豊臣秀吉の死後は、自らの政権を築くために活動を活発化させた。これに反発した勢力は、②西国諸大名を中心に挙兵(西軍) した。会津討伐に向かう途上の家康は、大軍を率いて(東軍)これに立ち向かい、関ヶ原の戦いが起こった。これに勝利した家康は、西軍側の諸大名の ③領地を没収したり、大幅に削減 し、天下人としての地位を不動のものとした。

設問1 下線部①について、五大老ではない人物は誰か。次のア～オの中から1つ選び記号で答えなさい。

- | | | |
|---------|----------|---------|
| ア. 伊達政宗 | イ. 徳川家康 | ウ. 前田利家 |
| エ. 上杉景勝 | オ. 宇喜多秀家 | |

設問2 下線部②について、西軍の総大将は誰か。次のア～オの中から1つ選び記号で答えなさい。

- | | | |
|---------|----------|---------|
| ア. 石田三成 | イ. 小西行長 | ウ. 浅野長政 |
| エ. 毛利輝元 | オ. 小早川秀秋 | |

設問3 下線部③について、領地を没収すること、および、領地を大幅に削減することをそれぞれ何というか。次のア～オの中から、それぞれ1つ選び記号で答えなさい。

- | | | | | |
|-------|-------|--------|-------|-------|
| ア. 軍役 | イ. 改易 | ウ. 儉約令 | エ. 減封 | オ. 普請 |
|-------|-------|--------|-------|-------|

3

次の文章を読んで、それぞれあとの問いに答えなさい。

江戸時代の末期になると、鎖国を続ける幕府に対し、諸外国から開国の動きが活発になり、その対応を巡って諸藩の下級武士を中心に尊王攘夷派の活動が加速された。特に長州藩は、公家とも手を組んで、幕府の攘夷を促し、下関を通過する外国船に砲撃を行った。これに対して ①薩摩藩と会津藩を中心とする公武合体派は、長州藩と対立した。

その後、幕府は長州藩を攻撃するとともに長州藩に ②船舶を砲撃されたイギリス・フランス・アメリカ・オランダが長州藩を攻撃した。 幕府に降伏した長州藩は、攘夷から転換し、薩摩藩とも密約を交わし、軍の近代化を図りこれに対抗した。再度、幕府は長州藩を攻撃したが、薩摩藩の支援と近代化された ③長州藩の討伐に失敗した。 これにより、幕府の威信は大きく揺らぎ、倒幕の機運が盛り上がることになった。

勢いを得た討幕派は、武力による倒幕を画策したが、その動きを見て、15代将軍である徳川慶喜は、ア年10月、朝廷に対し政権の返上を申し出た。これにより約260年続いた徳川家による政権は終焉を迎え、約700年続いた武士による政治は姿を消すことになる。その後、王政復古の号令が発せられ、薩摩藩と長州藩を中心とする新政府が樹立された。しかし、④新政府に反発する旧幕臣や会津藩・仙台藩などの東北諸藩との間に戊辰戦争が勃発した。 これを鎮圧した新政府は、五箇条の誓文を発し、新しい国づくりの方向性を示し、江戸を東京と改め、東京遷都を行った。こうして幕末の動乱から明治にかけての大変革が実現した。これが明治維新である。

明治維新後、⑤新政府は中央集権的な近代国家の建設に力を注いだが、これに不満を抱く士族による反乱も全国で勃発したが、西郷隆盛を擁して挙兵した イ を最後に士族反乱は収まった。

戊辰戦争で新政府軍と対立し、明治維新後に冷遇された東北諸藩出身者からも時を経て、逸材が輩出された。米騒動の後に政党内閣を樹立し、平民宰相と呼ばれた ウ。関東大震災で壊滅的な被害を受けた東京の復興を帝都復興院総裁として成し遂げた エ。世界的ベストセラー『武士道』の著者であり、国際連盟事務局次長として活躍し、五千円札の顔にもなった オ などが代表的である。

設問1 下線部①について、長州藩が京都に兵を送り、御所周辺で起こした事件を何
というか。次のア～オの中から1つ選び記号で答えなさい。

- ア. 八月十八日の政変 イ. 池田屋事件 ウ. 生野の変
エ. 鳥羽・伏見の戦い オ. 禁門の変

設問2 下線部②を主導した人物は誰か。次のア～オの中から1つ選び記号で答え
なさい。

- ア. パークス イ. ロッシュ ウ. オールコック
エ. ヘボン オ. ハリス

設問3 下線部③について、奇兵隊を率いて反論を転換させ、倒幕へと舵を切った人
物は誰か。次のア～オの中から1つ選び記号で答えなさい。

- ア. 桂小五郎 イ. 坂本龍馬 ウ. 高杉晋作
エ. 大村益次郎 オ. 伊藤博文

設問4 下線部④について、函館の五稜郭に立てこもり、最後まで抗戦した元幕臣
は誰か。次のア～オの中から1つ選び記号で答えなさい。

- ア. 榎本武揚 イ. 土方歳三 ウ. 後藤象二郎
エ. 勝義邦 オ. 黒田清隆

設問5 下線部⑤に該当しない施策はどれか。次のア～オの中から1つ選び記号で
答えなさい。

- ア. 地租改正 イ. 上知令 ウ. 徴兵令
エ. 版籍奉還 オ. 廃藩置県

設問6 について、西暦何年の出来事か答えなさい。

設問7 について、この反乱を何というか答えなさい。

設問8 について、あてはまる人物は誰か答えなさい。

設問9 について、あてはまる人物は誰か答えなさい。

設問10 について、あてはまる人物は誰か答えなさい。

日本史 B の設問は以上です。

〔 歴史(世界史 B) 〕

【注意事項】

1. 試験問題は(36)～(45)ページです。
2. 世界史 B の問題は左開きです。
3. 解答はすべて歴史(世界史 B)の解答用紙に記入してください。

1 次の1～10の各文章の下線部ア～エには、誤りが1つある。その誤りはどれか。

それぞれ記号で答えなさい。

1. インドで最も古い文明と言え、ア紀元前2,600年頃におこったとされるイ鉄器時代の都市文明であるインダス文明である。インダス川流域のモヘンジョ=ダーロやウハラッパーを代表とする遺跡は、煉瓦づくりの都市遺跡であり、そこからは印章やろくろでつくられたエ彩文土器が発見されている。
2. 紀元前4世紀の終わりに登場したインド最初の統一王朝はアマウリヤ朝であり、その創始者であるイアショーカ王は、ガンジス川流域を支配していたマガダ国のナンダ朝を倒して首都をウパータリプトラにおいた。さらにインダス川流域を支配していたエギリシア勢力を一掃し、西南インドとデカン地方を征服した。
3. インド古典文化の黄金期とも言われる4世紀におこったグプタ朝では、アラビア語が公用語化されるとともに、イシヴァ神など多くの神々を信仰する多神教であるウヒンドゥー教が広く社会に定着した。また、この頃にバラモンの特権的地位が強調されたエマヌ法典が現在伝えられているような形に完成した。
4. 中国の東北地方南部に紀元前1世紀頃におこったア高句麗は、4世紀初めに楽浪郡を滅ぼし、朝鮮半島を支配した。この頃小国が分立していた半島南部でも統一がすすみ、東側にイ新羅、西側にウ百濟が成立して、南部の地はエ衛氏朝鮮となった。この時代を朝鮮史上では三国時代と言われている。
5. ア高句麗の滅亡後、大祚榮が中国東北部から朝鮮半島北部に建国したイ渤海は、8～9世紀頃に唐や日本などの周囲諸国と交易で栄えていたが、907年に唐が滅亡したことなどの影響を受け、ウ耶律阿保機が916年に建国した国家であるエ西夏により滅ぼされた。
6. 高麗王国は、918年にア王建により建国され、都をイ開封において朝鮮半島を支配した。この国は仏教を保護し、独自の風格をもつウ青磁がつけられるなど、独自の特色ある文化が形成されていたが、13世紀後半にはエ元の侵略を受けその属国となった。

7. 秦の始皇帝は、ア焚書・坑儒による思想統制など、皇帝権力の絶対化とイ郡県制による中央集権化を推し進めたが、急激な統一政策や対外戦争・土木工事などの負担は人々を苦しめる形となり、始皇帝の死後、ウ呉楚七国の乱を始めとする反乱が各地でおこり、秦は統一後わずかエ15年で滅亡となった。
8. 秦の滅亡後、ア項羽が中国を統一して設立した漢王朝は、武帝の在位期に最も充実した時代を迎えたと言われている。武帝は北方のイ匈奴を征伐するとともに東方では朝鮮半島を経略して、楽浪郡などのウ4郡を置いた。楽浪郡はその後4世紀初め頃まで栄え、朝鮮半島におけるエ中国植民地文化の中心となった。
9. 漢王朝がア外戚のイ王莽により滅ぼされ、新王朝を建国したが、急激な改革を行ったことにより各地で反乱がおこった。特に山東地方でおこったウ黄巾の乱は農民反乱の代表格と言える。これらの反乱により新王朝は倒れ、その後の動乱の中で勢力を伸ばした漢の一族のエ劉秀が漢（後漢）を復興して皇帝となった。
10. 漢の武帝の時代には、董仲舒の提案によりア朱子学が官学とされ、学問が官吏になるための手段となり、思想の深まりはのぞまれなくなった。また主要な経典としてイ五経が定められ、後漢の時代には馬融やウ鄭玄らの学者により、経典の字句解釈を重んずるエ訓詁学が発展して、経典の詳しい注釈書がつくられた。

2

次の1～5の各文章を読んで、それぞれあとの問いに答えなさい。

1. 10世紀以降、フランス中東部のクリュニー修道院を中心に修道会改革の運動が起こり、①時の教皇はこの改革を推し進め、聖職売買や聖職者の妻帯を禁じるとともに聖職叙任権を世俗権力から教会の手に移して教皇権の強化をはかったとされている。一方、②これに反発した神聖ローマ皇帝はこれらの改革を無視し続けようとしたため、教皇により破門され皇帝の廃位が決議された。このため皇帝は③1077年、裸足のまま断食と祈りを続け教皇による破門の解除を乞い許されるという出来事があった。その後④1122年に締結された協約で両者の妥協が成立し、叙任権闘争は終結となった。

設問1 下線部①と下線部②について、それぞれ誰のことか。次のア～オの中から1つ選び記号で答えなさい。

ア. アレクサンデル2世 イ. クレメンズ3世 ウ. ハインリヒ4世
エ. グレゴリウス7世 オ. インノケンティウス3世

設問2 下線部③について、この出来事を何というか答えなさい。

設問3 下線部④について、この協約は何というか答えなさい。

2. ルネサンス期のイタリア北部では、フィレンツェの①メディチ家のような大商人出身の独裁的支配者が現れていたが、一方で自治都市の共和政的伝統も依然として有力であった。これは現実的な混乱を終息させる力強い君主の誕生が期待されつつも、イギリスやフランスのような絶対主義の君主と政治はついに誕生しなかったところに、15～16世紀のイタリアの苦悩があったものと言える。1494年に②フランス王がイタリアに侵入すると③神聖ローマ皇帝がこれに敵対してイタリア戦争が勃発し16世紀半ばまで続いたが④1559年に締結された条約で終結をむかえた。

設問1 下線部①について、メディチ家出身のルネサンス教皇で、サン=ピエトロ大聖堂建築資金調達のために贖宥状を売り出して宗教改革の原因となったと言われる教皇は誰か。次のア～オの中から1つ選び記号で答えなさい。

- ア. レオ10世 イ. ユリウス2世 ウ. ハドリアヌス6世
エ. カルロス1世 オ. イノケンティウス8世

設問2 下線部②について、1494年から1498年まで起こった第一次イタリア戦争は、フランス王による軍事侵攻がきっかけであった。このフランス王とは誰か。次のア～オの中から1つ選び記号で答えなさい。

- ア. ルイ12世 イ. ロレンツォ2世 ウ. フランソワ1世
エ. シャルル8世 オ. カール5世

設問3 下線部③について、この時、神聖ローマ皇帝位をもっており、フランスのヴァロア家と対立していたのは何家であったか。次のア～オの中から1つ選び記号で答えなさい。

- ア. ナッサウ家 イ. ルクセンブルク家 ウ. ハプスブルク家
エ. サヴォイア家 オ. ヴィスコンティ家

設問4 下線部④について、この条約は何という条約か答えなさい。

3. 盛期ルネサンスの三大巨匠といえは、「ダヴィデ像」などの作品で有名な ①ミケランジェロ、多くの聖母子像を描いたラファエロ、そして ②「モナリザ」などの作品が有名な人物である。また、この頃にネーデルランドでは、油絵の技法を改良したファン=アイク兄弟がフランドル派を開き、ドイツでは ③デューラー が多数の版画作品を残している。

設問1 下線部①について、ミケランジェロの作品はどれか。次のア～オの中から1つ選び記号で答えなさい。

- ア. 最後の審判 イ. 最後の晩餐 ウ. ヴィーナスの誕生
エ. 聖ジョルジオ像 オ. 農民の踊り

設問2 下線部②について、この人物は誰か答えなさい。

設問3 下線部③について、デューラーの作品はどれか。次のア～オの中から2つ選び記号で答えなさい。

- ア. アテネの学堂 イ. 四人の使徒 ウ. 犀
エ. 小椅子の聖母 オ. 春

4. 18世紀半ばから19世紀初めを中心としたヨーロッパにおける古典派音楽は、オーストリアのウィーンを中心に展開し、16世紀後半から18世紀前半のバロック音楽と比較して、調和を意識した形式美を重視した曲が多いという特徴がある。この時期には ①交響曲の父とも呼ばれる作曲家 や、古典派音楽を確立し歌劇などで有名な ②モーツァルト。そして古典派音楽様式を大成させ、後に19世紀のロマン派音楽への道をひらいたと言われる ③9つの交響曲（特に第5番「運命」）で有名な 作曲家 らが活躍した。

設問1 下線部①について、誰のことか。次のア～オの中から1つ選び記号で答えなさい。

- | | | |
|----------|------------|---------|
| ア. シューマン | イ. ブラームス | ウ. ハイドン |
| エ. バッハ | オ. ヴィヴァルディ | |

設問2 下線部②について、彼が作曲していない曲はどれか。次のア～オの中から2つ選びそれぞれ記号で答えなさい。

- | | | |
|------------|------------|----------|
| ア. 魔笛 | イ. カルメン | ウ. レクイエム |
| エ. くるみ割り人形 | オ. フィガロの結婚 | |

設問3 下線部③について、この人物は誰か答えなさい。

5. ウィーン会議とは、1814年から1815年にかけて、オスマン=トルコを除く全ヨーロッパ各国の代表が出席して、オーストリア帝国のウィーンで開催された国際会議である。この会議は ①オーストリアの外相（のち宰相） による進行のもとに、②タレーラン が正統主義をとり、革命前の王朝が復位し、領土も戦前に復することを原則として条約を締結した。しかしながらこのような中でも領土を拡大した国もあり、イギリスは ③旧オランダ領の複数の領土 の領有が承認された。

設問1 下線部①について、誰のことか。次のア～オの中から1つ選び記号で答えなさい。

- ア. フランツ1世 イ. カールスレイ ウ. アレクサンドル1世
エ. ネッセルローデ オ. メッテルニヒ

設問2 下線部②について、どの国の代表者であったか。次のア～オの中から1つ選び記号で答えなさい。

- ア. プロイセン イ. イギリス ウ. ロシア
エ. フランス オ. オーストリア

設問3 下線部③について、当てはまる領土はどれか。次のア～オの中から2つ選びそれぞれ記号で答えなさい。

- ア. ベルギー イ. セネガル ウ. ケープ植民地
エ. セイロン島 オ. ロンバルディア

3 次の文章を読んで、それぞれあとの問いに答えなさい。

アメリカ合衆国では、ア 10月ニューヨーク株式市場（ウォール街）で突然株価の大暴落がおこり、これがきっかけとなって空前の大恐慌がおこった。大恐慌の原因は、産業の合理化により工業生産が過剰となったことにより失業者が増え、国民の生活水準が大きく低下したことや、高関税政策によって国際貿易が妨げられたことなどである。

このため生産が停止し、それに伴い労働者は失業となり、また金融機関は閉鎖や倒産に至り、商業や貿易が瞬く間に衰えた。そしてヨーロッパからも自国の資本をひきあげたので、アメリカ資本により復興していたヨーロッパ諸国も恐慌にみまわれ、たちまち全世界に波及した。

そのため1931年にアメリカ合衆国大統領のフーヴァーは、①フーヴァー=モラトリアムを宣言したが効果はなくかえって国民の信頼を失うこととなった。

1932年の選挙では、共和党のフーヴァーにかわって民主党のイが大統領に当選した。彼は就任後、強力な権限をもって②農業調整法やウなどを中心にして産業の統制を行い、国民経済を復興して、恐慌を切り抜けようとした。そして金本位制を停止し、失業対策として大規模な公共事業をおこし、職業紹介所を広め、産業復興会議を設けて生産の無政府状態の排除につとめた。

一方、労働組合を法的に承認して、1935年エによって団結権や団体交渉権を認めた。また各種の社会政策を拡張し、③テネシー川流域開発公社などを設けて国内を開発した。これらの政策によって経済界の混乱も次第におさまるとともに、労働組合は発展し、1938年オが成立して、資本家に対する労働者の闘争もさかんになった。彼の政策は④ニューディール政策とよばれた。彼は対外的にはほぼ西ヨーロッパ民主主義諸国を支持して中立の維持につとめ、また⑤ラテン=アメリカ諸国に対しては、例えばキューバに対する内政干渉をひかえたり、ハイチからは海兵隊を撤退させるなどの友好的な政策を行った。

設問1 下線部①について、どのような内容のものであったか。次のア～オの中から適切なものを1つ選び記号で答えなさい。

- ア. 第一次世界大戦で生じた賠償金や戦争債権の支払い義務を1年間猶予した。
- イ. 農産物・工業製品にかかる関税を1年間引き下げ、自由貿易を推進した。
- ウ. 海外資本の積極的な受け入れをはかり、国内の物流の加速をはかった。
- エ. 公共事業を1年間延期し、労働者への手厚い生活保護を実行した。
- オ. 第一次世界大戦で多額の利益を生み出した企業への課税を1年間延期した。

設問2 下線部②について、どのような法であったか。次のア～オの中から適切なものを1つ選び記号で答えなさい。

- ア. 政府が農地を買い上げ、農産物価格安定のため農地の再配分を行うための法
- イ. 政府が農地を買い上げ、農産物の減産調整を行いやすくするための法
- ウ. 政府が農地を買い上げ、限定した農産物を大量に収穫させるための法
- エ. 政府が農家の生産削減に補助金を支払い、農産物価格引上げをはかった法
- オ. 政府が農家の生産削減に補助金を支払い、農産物価格引下げをはかった法

設問3 下線部③について、どのような公社であったか。次のア～オの中から適切なものを1つ選び記号で答えなさい。

- ア. 失業対策として、テネシー川流域の企業誘致をはかる政府機関
- イ. 失業対策として、テネシー川流域の大規模公共事業を行う政府機関
- ウ. 失業対策として、テネシー川流域の大規模公共事業を行う民間機関
- エ. 海外企業の積極誘致をはかり、テネシー川流域の都市開発を行う政府機関
- オ. 海外企業の積極誘致をはかり、テネシー川流域の都市開発を行う民間機関

設問4 下線部④について、文章中に出ている政策以外にもいくつかの政策が制定されている。次のア～オの中から当てはまる政策を1つ選び記号で答えなさい。

- ア. 互惠通商協定法 イ. 中立法 ウ. 緊急銀行救済法
- エ. 対敵通商法 オ. レンドリース法

設問5 下線部⑤について、何と呼ばれる政策か。次のア～オの中から適切なものを1つ選び記号で答えなさい。

- ア. 宥和外交政策 イ. 棍棒外交政策 ウ. 砲艦外交政策
- エ. 改革開放政策 オ. 善隣外交政策

設問 6 について、西暦何年の出来事が答えなさい。

設問 7 について、誰か答えなさい。

設問 8 について、工業製品の価格協定を公認して産業復興の促進を図ることを目的に制定されたこの法は何という復興法か答えなさい。

設問 9 について、この法の名は何というか答えなさい。

設問 10 について、この会議の名は何というか答えなさい。

世界史 B の設問は以上です。

2022年度 名古屋芸術大学 芸術学部、教育学部
一般入学試験 1期 入学試験問題 解答 (英語)

配点 Part I 1-10 : 2点×30問 = 60点
Part I 11 : 4点×5問 = 20点
Part II : 4点×5問 = 20点

Part I.

1.	①	2.	④	3.	③	4.	②	5.	④	6.	①
7	(a) ④	(b) ①	(c) ②	(d) ③	(e) ①	(f) ②					
8	ア ④	イ ①	ウ ②	エ ⑥	オ ⑩	カ ③					
9	i. ①	ii. ②	iii. ③	iv. ①	v. ②	vi. ③					
10	i. ②	ii. ③	iii. ②	iv. ②	v. ②	vi. ③					
11	(あ) F	(い) T	(う) F	(え) T	(お) F						

Part II.

1. Could you pass me the salt? (使わないのは with)
2. What are you doing after class? (使わないのは do)
3. Don't talk too loud. (使わないのは can)
4. Would you like some tea? (使わないのは to)
5. Thank you for coming to see me. (使わないのは to come)

解答

(配点:20問×各5点)

第1問

(1)	①	-1	②	x^6
	③	0	④	$4a^2 + 12a + 9$
(2)	①	$(3x + 1)^2$	②	$3a^3b^3(2b - a)$
	③	$(x + 7)(x - 3)$	④	$(a + b - 3)(a - b + 3)$

第2問

(1)	①	$x < \frac{7}{3}$	(2)	①	d
	②	$x \leq \frac{5}{13}$		②	C, d, e
	③	$x > -3$		③	C, d, e, g, h

第3問

(1)	$a = 1, b = -4, c = 4$	(2)	$2\sqrt{5}$
-----	------------------------	-----	-------------

第4問

(1)	正三角形	(2)	$\frac{4\sqrt{3}}{3}cm$
(3)	30°	(4)	$24\sqrt{3}cm^2$

国語 正解・配点(100点)

第一問(70点)

問一 a 均一 e 寄 g 帰結 h 避 j 接触

問二 イ

問三 A ウ E エ

問四 b ようご c けいちょう d そくばく f ひたん i だきよう

問五 B ウ D イ

問六 エ

問七 ズームアウト

問八 ア

問九 絶対化

問十 ウ

問十一 イ

(2点×5=10点)

(6点)

(3点×2=6点)

(2点×5=10点)

(4点×2=8点)

(6点)

(6点)

(3点)

(3点)

(6点)

(6点)

第二問(30点)

問一 1 ア 3 エ 4 イ

問二 ウ

問三 エ

問四 X ウ Y ア

問五 歯

問六 ウ

問七 ① かは虫 ② 男の童 ③ 歯黒め ④ 本地

(2点×3=6点)

(3点)

(3点)

(2点×2=4点)

(3点)

(3点)

(2点×4=8点)

2022年度 名古屋芸術大学 一般選抜 一般入試1期

<日本史B>

受験番号 _____ 氏名 _____

1

1	イ	2	ウ	3	ウ	4	エ	5	ア
6	ウ	7	ウ	8	ウ	9	エ	10	ウ

小計	2*10=20
----	---------

2

1	設問 1				設問 2		設問 3	
	①	イ	②	エ	承久	の乱	評定衆	

2	設問 1	設問 2	設問 3	設問 4
	ウ	オ	イ	坐禅

3	設問 1	設問 2		設問 3	
	ウ	建武式目		ア	ウ

4	設問 1	設問 2		設問 3	
	オ	公家の立場 ア	武家の立場 ウ	千利休	

5	設問 1	設問 2	設問 3	
	ア	エ	領地を没収すること イ	領地を大幅に削減すること エ

小計	記号 2*15=30 記述 4*5=20
----	-------------------------------

3

設問 1	設問 2	設問 3	設問 4	設問 5	設問 6
オ	ウ	ウ	ア	イ	1867 年

設問 7		設問 8	
西南戦争		原敬	

設問 9		設問 10	
後藤新平		新渡戸稲造	

小計	記号 2*5=10 記述 4*5=20
----	------------------------------

合計

2022年度 名古屋芸術大学 一般選抜 一般入試1期

＜世界史B＞

受験番号 _____ 氏 名 _____

1

1	イ	2	イ	3	ア	4	エ	5	エ
6	イ	7	ウ	8	ア	9	ウ	10	ア

小計	2*10=20
----	---------

2

1	設問 1			設問 2			設問 3		
	①	エ	②	ウ	カノッサの屈辱			ヴォルムス 協約	

2	設問 1	設問 2	設問 3	設問 4		
	ア	エ	ウ	カトー = カンブレッジ 条約		

3	設問 1	設問 2			設問 3	
	ア	レオナルド = ダ = ヴィンチ			イ	ウ

4	設問 1	設問 2		設問 3		
	ウ	イ	エ	ルートヴィヒ・ヴァン・ベートーヴェン		

5	設問 1	設問 2	設問 3	
	オ	エ	ウ	エ

小計	記号 2*15=30 記述 4*5=20
----	-------------------------------

3

設問 1	設問 2	設問 3	設問 4	設問 5	設問 6	
ア	エ	イ	ウ	オ	1929 年	

設問 7			設問 8		
フランクリン = ローゼヴェルト			全国産業復興 法		

設問 9			設問 10		
ワグナー 法			産業別組織会議 (CIO)		

小計	記号 2*5=10 記述 4*5=20
----	------------------------------

合 計